



**โรคติดต่อ** ที่เราควรรู้จักมีอะไรบ้าง เข้าใจอาการกันไว้ เพราะโรคติดต่อเหล่านี้อยู่ใกล้ตัวกว่าที่คิด

ขึ้นชื่อว่า "โรค" แล้วคงไม่มีใครอยากเป็นแน่นอน ยิ่งถ้าเป็น "โรคติดต่อ" แล้ว ยิ่งเพิ่มความน่ากลัว และอันตรายต่อบุคคลรอบข้างเข้าไปอีก ไหนมาดูสิว่า "โรคติดต่อ" คืออะไร และ "โรคติดต่อ" ที่เราควรรู้จักไว้มีอะไรบ้าง

**โรคติดต่อ** หมายถึง โรคที่สามารถถ่ายทอดติดต่อถึงกันได้ระหว่างบุคคล โดยมีเชื้อจุลินทรีย์ต่าง ๆ เป็นสาเหตุของโรค และถึงแม้ว่าเชื้อโรคจะเป็นตัวก่อเหตุ แต่พฤติกรรมที่ไม่เหมาะสมของมนุษย์ ก็เป็นปัจจัยร่วมที่สำคัญที่จะทำให้เกิดโรคติดต่อนั้น ๆ ขึ้น

สำหรับในประเทศไทยเป็นบริเวณร้อนชื้น จึงทำให้เชื้อโรคและแมลงที่เป็นพาหะนำโรคเจริญเติบโต และแพร่พันธุ์ได้ง่าย ประเทศเขตร้อนจึงพบโรคติดต่อชนิดต่าง ๆ มากกว่าประเทศที่มีอากาศหนาว โดยโรคที่พบบ่อยในแถบเขตร้อน จะเรียกรวมว่า "โรคเขตร้อน" (Tropical Diseases) ซึ่งอาจเกิดจากเชื้อได้มากมายหลายชนิด นับตั้งแต่เชื้อไวรัสซึ่งมีขนาดเล็กมากลงไปจนถึงสัตว์เซลล์เดียว และหนอนพยาธิต่าง ๆ

### **โรคติดต่อ ในประเทศไทย**

ในปี พ.ศ. 2523 ประเทศไทยได้ประกาศใช้พระราชบัญญัติโรคติดต่อ พ.ศ. 2523 โดยได้มีประกาศรัฐมนตรี เรื่องโรคติดต่ออันตราย โรคติดต่อตามประกาศกระทรวงสาธารณสุข และโรคติดต่อที่ต้องแจ้งความ ซึ่งจากข้อมูลในปี 2559 ระบุว่า โรคติดต่อ มีดังนี้

**โรคติดต่ออันตราย มีทั้งหมด 12 โรค (ประกาศกระทรวงสาธารณสุขวันที่ 19**

**พฤษภาคม 2559)**

คือ กาฬโรค, ไข้ทรพิษ, ไข้เลือดออกโครเมียนคองโก, ไข้เวสต์ไนล์, ไข้เหลือง, ไข้ลาสซา, โรคติดเชื้อไวรัสอีโบลา, โรคติดเชื้อไวรัสมาลาเรีย, โรคติดเชื้อไวรัสฮิบา, โรคติดเชื้อไวรัสเฮนตรา, โรคทางเดินหายใจเฉียบพลันรุนแรง (ซาร์ส), โรคทางเดินหายใจตะวันออกกลาง (เมอร์ส)

## โรคติดต่อ มีทั้งหมด 52 โรค (ประกาศกระทรวงสาธารณสุขวันที่ 3 กุมภาพันธ์ 2559)

คือ อหิวาตกโรค, กาฬโรค, ไข้ทรพิษ, ไข้เหลือง, ไข้กาฬหลังแอ่น, คอตีบ, โอลิอัน, โรคบาดทะยัก, โปล์โอะ, ไข้หัด

ไข้หัดเยอรมัน, โรคคางทูม, ไข้อีสุกอีใส, ไข้หวัดใหญ่, ไข้สมองอักเสบ, ไข้เลือดออก, โรคพิษสุนัขบ้า, โรคตับอักเสบ, โรคตาแดงจากไวรัส, อาหารเป็นพิษ

โรคบิดแบซิลลารี (bacillary dysentery), โรคบิดอมีบา (amoebic dysentery), ไข้รากสาดน้อย, ไข้รากสาดเทียม, ไข้รากสาดใหญ่, สครับไทฟัส (scrub typhus), มูรินไทฟัส (murine typhus), วัณโรค, โรคเรื้อน, ไข้มาลาเรีย

แอนแทรกซ์ (anthrax), โรคทริคิโนซิส (trichinosis), โรคคุดทะราด, โรคเลปโตสไปโรซิส (โรคฉี่หนู), ซิฟิลิส, หนองใน, หนองในเทียม, กามโรคของต่อมและท่อน้ำเหลือง, แผลริมอ่อน, แผลกามโรคเรื้อรังที่ขาหนีบ

โรคเริ่มที่อวัยวะเพศ, โรคหูดหงอนไก่, โรคไขกักลับซ้ำ, โรคอุจจาระร่วง, โรคเท้าช้าง, โรคเอดส์, โรคอัมพาตกล้ามเนื้ออ่อนปวกเปียกอย่างเฉียบพลันในเด็ก, โรคทางเดินหายใจรุนแรงเฉียบพลัน (ซาร์ส), ไข้ปวดข้อยุงลาย (ชิคุนกุนยา), โรคติดเชื้อไวรัสอีโบล่า, โรคทางเดินหายใจตะวันออกกลาง (โรคเมอร์ส) และโรคติดเชื้อไวรัสซิกา

# 23 โรคติดต่อร้ายแรง ต้องแจ้งความ

www.kapook.com

**โรคติดต่อต้องแจ้งความ** ตามราชกิจจานุเบกษา เป็นโรคติดต่อที่เมื่อมีการพบผู้ป่วยจะต้องมี  
ผู้แจ้งความต่อเจ้าพนักงานสาธารณสุขหรือพนักงานเจ้าหน้าที่ เพื่อดำเนินการออกคำสั่งให้ผู้ป่วย  
เข้ารับการตรวจ ชันสูตร รักษา หรือคุมไว้สังเกต หากฝ่าฝืนมีโทษปรับไม่เกิน 2,000 บาท



- 1 อหิวาตกโรค
- 2 กาฬโรค
- 3 ไข้ทรพิษ
- 4 ไข้เหลือง
- 5 ไข้กาฬหลังแอ่น
- 6 คอตีบ
- 7 โรคบาดทะยักในการรกแรกเกิด
- 8 โปลิโอ
- 9 ไข้หวัดใหญ่
- 10 ไข้สมองอักเสบ
- 11 โรคพิษสุนัขบ้า
- 12 ไข้รากสาดใหญ่
- 13 วัณโรค
- 14 แอนแทรกซ์
- 15 โรคครีคิโนซิส
- 16 โรคคุดทะราด เฉพาะในระยะติดต่อ
- 17 โรคอัมพาตกล้ามเนื้ออ่อนปวกเปียก  
อย่างเฉียบพลันในเด็ก
- 18 โรคทางเดินหายใจเฉียบพลันรุนแรง  
(โรคซาร์ส)
- 19 ไข้วอดชั่วคราว
- 20 ไข้เลือดออก
- 21 โรคติดต่อเชื้อไวรัสอีโบล่า
- 22 โรคทางเดินหายใจตะวันออกกลาง  
(โรคเมอร์ส)
- 23 โรคติดต่อเชื้อไวรัสซิกา

กรณีเกิดโรคติดต่อ

ผู้แจ้ง

ในบ้าน

เจ้าบ้าน หรือผู้ควบคุมดูแลบ้าน  
หรือแพทย์ผู้ทำการรักษาพยาบาล

สถานพยาบาล

ผู้รับผิดชอบในสถานพยาบาลนั้นๆ

มีการชันสูตรพบ

ผู้ชันสูตรฯ หรือผู้รับผิดชอบสถานที่นั้นๆ

วิธีการแจ้งความ

ให้แจ้งความต่อ  
เจ้าพนักงานสาธารณสุข  
หรือพนักงานเจ้าหน้าที่



ข้อมูลจาก พระราชบัญญัติโรคติดต่อ พ.ศ. ๒๕๒๓, ราชกิจจานุเบกษา, กระทรวงสาธารณสุข, Bamras.org

ปัจจุบัน โรคติดต่อที่เป็นอันตรายหลายชนิดถูกควบคุมและกำจัดไปหมดแล้ว เช่น กาฬโรค ไข้ทรพิษ ส่วนโรคติดต่อ บางชนิดยังคงพบอยู่บ้างแต่ลดความรุนแรงของโรคลง เช่น อหิวาตกโรค แต่ก็ยังคงมีโรคติดต่อหลายชนิดปรากฏอยู่ และยังมีพบโรคติดต่อชนิดใหม่เกิดขึ้นอยู่

## โรคติดต่อ ที่ควรรู้จัก

โรคติดต่อที่ยังพบในปัจจุบันมีอยู่หลายโรค แต่โรคติดต่ออะไรบ้างที่เราพบได้บ่อย และควรรู้จักไว้ มาดูกัน



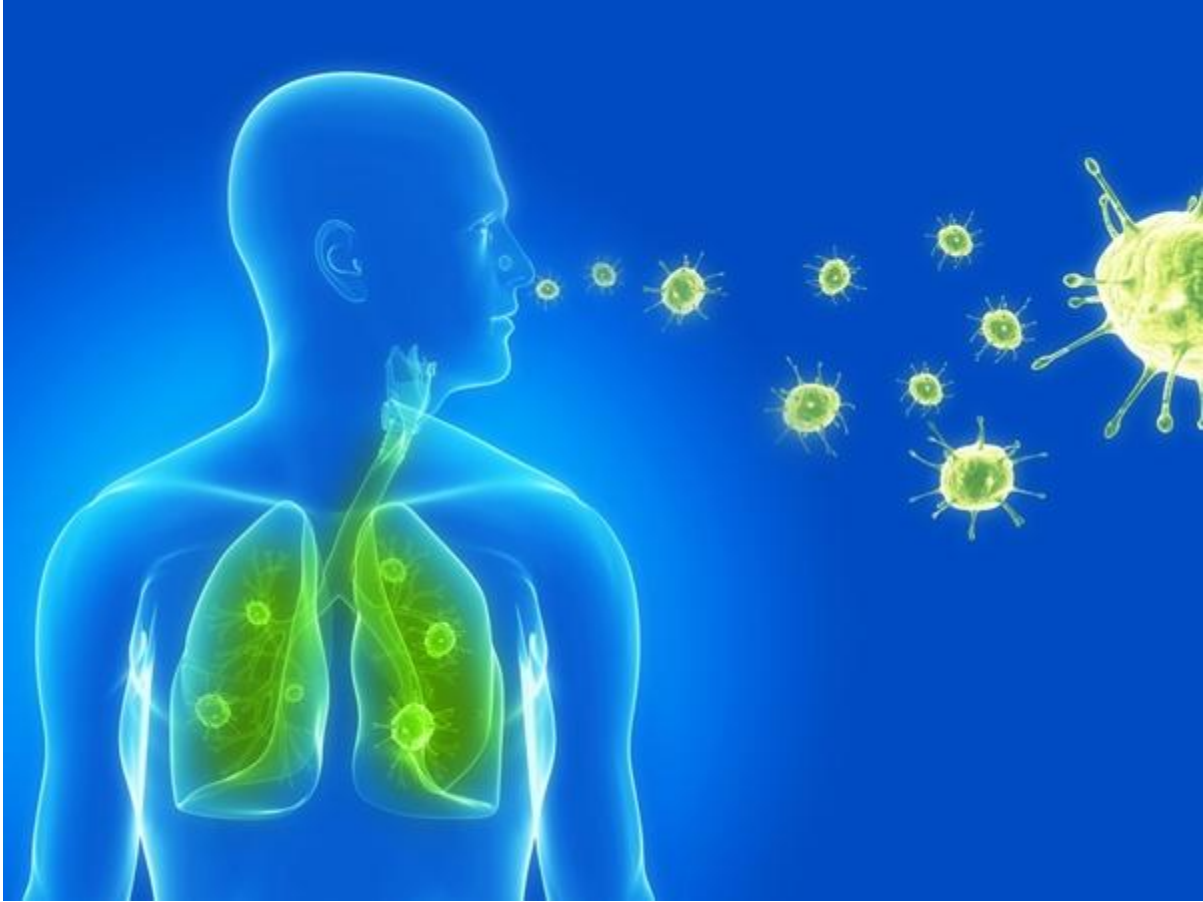
### อหิวาตกโรค (Cholera)

อหิวาตกโรค แบ่งเป็น 2 ประเภทคือ อหิวาตกโรคชนิดแท้ เกิดจากเชื้อแบคทีเรีย วิบริโอ คอเลอเร ส่วน อหิวาตกโรค ชนิดเทียม เกิดจากเชื้อแบคทีเรีย เอลเทออร์ วิบริโอ ซึ่งอยู่ในอุจจาระหรืออาเจียนของผู้ป่วย และแพร่กระจายอยู่ในอาหารและน้ำดื่มได้ โดยมีแมลงวันเป็นตัวพาหะ

ผู้ป่วยอหิวาตกโรคอาจไม่มีอาการ หรือมีอาการอย่างอ่อน เช่น ปวดท้อง ท้องเสียท้องร่วงวันละหลายครั้ง แต่ 1-2 วันก็หายเป็นปกติ หรือผู้ป่วยบางคนอาจมีอาการรุนแรงมาก คือ ถ่ายอุจจาระเหลวคล้ายน้ำขาวขาว มีกลิ่นคาว อาเจียน ซึ่งการถ่ายบ่อยทำให้ร่างกายสูญเสียน้ำและเกลือแร่ จนเกิดอาการอ่อนเพลีย ชีพจรเต้นเบาลง และเสียชีวิตในที่สุด

การป้องกันอหิวาตกโรค ทำได้โดยการรับประทานอาหารที่ปรุงสุกใหม่ ๆ ร้อน ๆ ใช้น้ำกลาง และหมั่นล้างมือบ่อย ๆ ดื่มน้ำและใช้น้ำที่สะอาด ทำลายขยะแหล่งแพร่เชื้อโรค และใช้ส้วมที่ถูกสุขลักษณะ จะช่วยลดความเสี่ยงจากการป่วยด้วยโรคดังกล่าวได้

อ่านเพิ่มเติมได้ที่ [อหิวาตกโรค โรคระบาดที่ยังอันตราย ชะล่าใจอาจเสียชีวิต](#)



### **ไขหวัด และไขหวัดใหญ่ (Influenza)**

ไขหวัด ไขหวัดใหญ่ เป็นโรคที่เกิดจากเชื้อไวรัส สามารถเกิดได้กับทุกคน ทุกเพศ ทุกวัย และติดต่อกันง่ายมาก ระบาดตลอดทั้งปี แต่มักเกิดในช่วงที่อากาศเปลี่ยนแปลง เช่น ฤดูฝนต่อกับฤดูหนาว



### **โรคตาแดง (Conjunctiva)**

เป็นโรคติดต่อที่แพร่ระบาดได้เร็ว ผ่านการสัมผัสสิ่งของเครื่องใช้ของผู้ป่วยตาแดง และมีกระบาดในช่วงหน้าฝน กับเด็ก ๆ ทั้งนี้โรคตาแดง ไม่เป็นอันตรายถึงชีวิต แต่ต้องรีบรักษา



ภาพจาก webmd.com

### **โรคไขกัฟหลังแอน (Meningococcal Meningitis)**

เป็นโรคติดเชื้อแบคทีเรียเฉียบพลัน พื้นที่ที่มีอุบัติการณ์ของโรคสูงติดต่อกันหลายปี ได้แก่ แอฟริกากลางแถบทะเลทรายซาฮารา สามารถแพร่จากคนสู่คนผ่านละอองน้ำมูก น้ำลาย จากปาก จมูกของผู้ที่เป็นพาหะ (ผู้ติดเชื้อแต่ยังไม่มมีอาการป่วยแสดงออกมา)

อาการของผู้เป็นไขกัฟหลังแอนจะปวดศีรษะมาก อ่อนเพลีย คลื่นไส้ อาเจียน เจ็บคอ คอแข็ง ปวดเมื่อยกล้ามเนื้อ ปวดข้อ มักมีผื่นเลือดออกใต้ผิวหนังร่วมกับจ้ำเลือดขึ้นตามตัว แขนขา อาจมีอาการของเยื่อหุ้มสมองอักเสบร่วมด้วย ในรายที่เป็นรุนแรงผู้ป่วยจะซึม ชัก และช็อก เสียชีวิตได้ภายใน 24 ชั่วโมงหลังเริ่มมีอาการ การยืนยันการวินิจฉัยโรค ทำได้โดยการเจาะน้ำไขสันหลังส่งตรวจหาเชื้อ meningococci

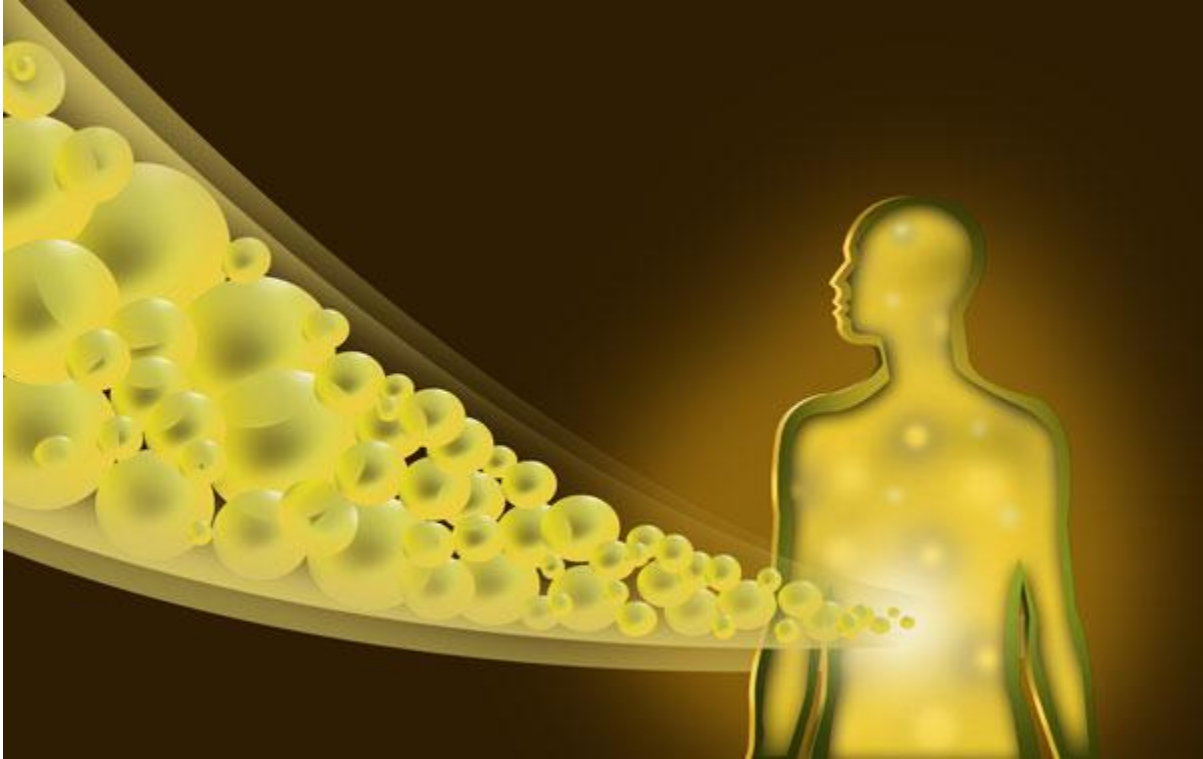


## ไข้มองอักเสบ (Encephalitis)

โรคไข้มองอักเสบ เกิดจากติดเชื้อไวรัสหลายชนิด แต่ในประเทศไทยมักพบจากเชื้อไวรัส Japanese encephalitis หรือเรียกว่า เจอี (JE) ทำให้เกิดอันตรายถึงชีวิตได้ อัตราการป่วยตาย อยู่ระหว่างร้อยละ 20-30 ผู้ป่วยส่วนใหญ่คือเด็ก อายุตั้งแต่ 5-10 ปี และพบโรคนี้ได้ชุกชุมในฤดูฝน ในประเทศไทยพบโรคนี้ในภาคเหนือมากกว่าภาคอื่น ๆ

ผู้ติดเชื้อไข้มองอักเสบจะไม่แสดงอาการ โดยมีเพียง 1 ใน 300-500 คนเท่านั้นที่จะมีอาการ คือเป็นไข้ ปวดเมื่อย อ่อนเพลีย ต่อไปอาการปวดศีรษะจะมากขึ้น อาเจียน ง่วงซึมจนไม่รู้สึกรู้ตัว บางรายอาจมีอาการเกร็งชักกระตุกด้วย อาจมีอาการหายใจไม่สม่ำเสมอ ในรายที่เป็นรุนแรงมากจะถึงแก่กรรมประมาณวันที่ 7-9 ของโรค ถ้าพ้นระยะนี้แล้วจะผ่านเข้าระยะฟื้นตัว ระยะเวลาของโรคทั้งหมดประมาณ 4-7 สัปดาห์

เมื่อหายแล้วประมาณร้อยละ 60 ของผู้ป่วยจะมีความพิการเหลืออยู่ เช่น อัมพาตแบบแข็งเกร็ง (spastic) ของแขนขา มีพฤติกรรมเปลี่ยนแปลง มีสติปัญญาเสื่อม ปัจจุบัน โรคไข้มองอักเสบ ยังรักษาไม่ได้ แต่ป้องกันได้ด้วยการฉีดวัคซีน 2 ครั้ง ห่างกัน 1 เดือน แล้วฉีดเพิ่มอีก 1 ครั้งหลังจากฉีดเข็มที่ 2 ได้ 1 ปี ควรจะเริ่มให้วัคซีนนี้เมื่ออายุ 1 ปีครึ่ง พร้อมกับการให้ booster dose DTP และ OPV รวมทั้งหลีกเลี่ยงไม่ให้ถูกยุงกัด อันเป็นพาหะของโรค



### ไข้เหลือง (Yellow fever)

ไข้เหลือง เป็นโรคติดเชื้อไวรัสที่ทำให้เกิดการระบาดใหญ่ในทวีปแอฟริกา และอเมริกา มาตั้งแต่ 400 ปีก่อน คำว่า "เหลือง" มาจากอาการตัวเหลืองหรือดีซ่าน (Jaundice) ที่มักพบในผู้ป่วย และยังมีอาการไข้สูงร่วมกับซีพจรเต้นช้าผิดปกติ ปวดกล้ามเนื้อร่วมกับปวดหลัง ปวดศีรษะ หนาวสั่น เบื่ออาหาร ระยะต่อมาจะมีเลือดออกจากปาก จมูก ตา กระเพาะอาหาร ทำให้อาเจียนและถ่ายเป็นเลือด จนถึงไตวาย มีโปรตีนปัสสาวะ (albuminuria) และปัสสาวะไม่ออก (anuria) ครั้งหนึ่งของผู้ป่วยระยะโลหิตเป็นพิษจะเสียชีวิตภายใน 10-14 วัน ที่เหลือจะหายเป็นปกติโดยอวัยวะต่าง ๆ ไม่ถูกทำลาย

ไข้เหลือง มีอยู่หลายเป็นพาหะของโรค และไม่มีการรักษาจำเพาะ เน้นการรักษาตามอาการ และฉีดวัคซีนเพื่อป้องกันโรค

### ไข้รากสาดใหญ่ (Typhus)

หรือไข้ไทฟัส (Typhus) เกิดจากเชื้อแบคทีเรียกลุ่มริกเกตเซีย โดยมีแมลงปรสิตเป็นพาหะ โรคไข้รากสาดใหญ่ มี 3 ชนิดคือ

**1. ไข้รากสาดใหญ่ชนิดระบาด** มักระบาดหลังสงครามหรือภัยพิบัติ จะมีอาการปวดศีรษะรุนแรง มีผื่นตามลำตัว แขนขา ปวดกล้ามเนื้อ ความดันโลหิตตก ซึม ไวต่อแสงและเพื่อ ไข้สูง สามารถรักษาได้โดยให้ยาปฏิชีวนะ

**2. ไข้รากสาดใหญ่ประจำถิ่น** ติดต่อผ่านทางหมัดที่กัดหนู อาการปวดศีรษะ เป็นไข้ หนาวสั่น คลื่นไส้ อาเจียน รักษาให้หายได้ แต่ในผู้สูงอายุ หรือผู้มีภูมิคุ้มกันอาจเสียชีวิตได้

**3. ไข้รากสาดใหญ่จากป่าละเมาะ** เกิดจากเชื้อแบคทีเรีย มีไร่ออนซึ่งพบมากตามป่าละเมาะเป็นพาหะ ภาษาอังกฤษเรียก โรคลีลีสิกามูชิ



www.kapook.com

# ไข้เลือดออก

## โรคร้าย ที่มี ยุงลาย เป็นพาหะ

โรคไข้เลือดออกที่พบในไทยเกิดจากเชื้อไวรัสเดงกี และมียุงลาย เป็นพาหะของโรค พบได้ทั้งในเด็กและผู้ใหญ่ ซึ่งเชื้อไวรัสชนิดนี้ มี 4 ชนิด ผู้ที่เคยป่วยแล้วก็สามารถติดเชื้อซ้ำได้ ถ้าได้รับเชื้อต่างชนิดกัน หากผู้ป่วยอาการไม่ดีขึ้นภายใน 2-3 วัน ควรไปพบแพทย์

### อาการ



**ไข้สูงลอย**  
39-40 องศา  
ประมาณ 2-7 วัน  
ปวดเมื่อยตามตัว  
ปวดศีรษะ



**อาการเลือดออก**  
ถ่ายดำ อาเจียน  
มีจุดเลือด  
ออกตามตัว



**ตับโต**  
มักกดเจ็บ  
บริเวณชายโครง  
ข้างขวา



**ระบบไหลเวียนเลือด**  
ผิดปกติ หรือมีอาการช็อก  
ช่วงไข้จะลด จะกระสับกระส่าย  
มือเท้าเย็น ชีพจรเบาและเร็ว  
ความดันต่ำ



**บางรายอาจพบ**  
อาการรุนแรง  
เช่น ไตวาย  
เกล็ดเลือดต่ำ  
มีการรั่วของพลาสมา

### การรักษา

 ให้อาลดไข้ ยาลดไข้ที่ควรใช้ คือ "พาราเซตามอล" ห้ามใช้แอสไพริน

 ดื่มน้ำให้เพียงพอ ในรายที่ขาดน้ำ ให้ดื่มน้ำเกลือแร่บ่อยๆ

 ดูแลอาการอย่างใกล้ชิด ถ้าผู้ป่วยมีอาการ กระสับกระส่าย มือเท้าเย็น คลื่นไส้ อาเจียน ใจสั่น หน้ามืด ในช่วงไข้ลด ให้รีบนำส่ง รพ. ทันที

### การป้องกัน

 ทำลายแหล่งเพาะพันธุ์ยุง กำจัดภาชนะที่มีน้ำขังในบริเวณบ้าน เช่น ยางรถยนต์ ถัง ขวดน้ำ อ่างน้ำ เป็นต้น

 ใช้สารเคมี เช่น ทราโยอะเบท และยาฆ่าลูกน้ำ ใส่ในบ่อน้ำ ใช้สารเคมีพ่นตามบ้าน และแหล่งเพาะพันธุ์ยุงลาย

 ปกป้องร่างกาย ด้วยการใส่เสื้อแขนยาว กางเกงขายาว ใช้ยาทากันยุง ฯลฯ

ข้อมูลจาก สำนักโรคติดต่อมาโดยแมลง กรมควบคุมโรค, กระทรวงสาธารณสุข

## ไข้เลือดออก

ไข้เลือดออก เป็นโรคที่เกิดจากยุงลายเป็นพาหะ จึงมีกระบาดในประเทศเขตร้อนชื้น โดยผู้ป่วยจะมี ไข้สูงถึง 39-40 องศาเซลเซียส หน้าแดง มีเลือดออกเป็นจุดตามตัว ตับโต อาจมีอาการปวดท้องและช็อก ได้ จึงต้องรีบรักษาโดยเร็ว โดยการเฝ้าระวังภาวะช็อก และเลือดออก

การป้องกันไข้เลือดออกที่ดีที่สุดคือ การกำจัดยุงลาย ซึ่งเป็นพาหะไม่ให้ขยายพันธุ์ โดยหมั่น ตรวจสอบแหล่งน้ำต่าง ๆ ที่ยุงจะเพาะพันธุ์อยู่



## คอตีบ (Diphtheria)

โรคคอตีบ หรือ ดิฟทีเรีย เป็นโรคติดเชื้อเฉียบพลันของระบบทางเดินหายใจ เกิดจากเชื้อแบคทีเรีย ซึ่งทำให้เกิดการอักเสบมีแผ่นเยื่อเกิดขึ้นในลำคอ ในรายที่รุนแรงจะมีการติบตันของทางเดินหายใจ จึงได้ชื่อว่าโรคคอตีบ และอาจทำให้ถึงตายได้ นอกจากนี้จากพิษ (exotoxin) ของเชื้อจะทำให้มีอันตรายต่อกล้ามเนื้อหัวใจ และเส้นประสาทส่วนปลาย

อาการโรคคอตีบ คือจะเริ่มจากมีไข้ต่ำ ๆ คล้ายหวัด มีอาการไอเสียงก้อง เจ็บคอ เบื่ออาหาร ในเด็กโตอาจจะมีไข้คอตีบคล้ายกับคอตีบธรรมดา บางรายอาจจะมีต่อมน้ำเหลืองที่คอโตด้วย เมื่อตรวจดูในคอพบแผ่นเยื่อสีขาวปนเทาติดแน่นอยู่บริเวณทอนซิล และบริเวณลิ้นไก่ แผ่นเยื่อนี้เกิดจากพิษที่ออกมาทำให้มีการทำลายเนื้อเยื่อ และทำให้มีการตายของเนื้อเยื่อที่ติดกันเกิดเป็นแผ่นเยื่อ (membrane)

คอตีบ สามารถติดต่อกันง่ายผ่านการไอ จามรดกัน หรือพูดคุยระยะใกล้ชิด รวมทั้งการใช้ภาชนะร่วมกัน ส่วนใหญ่มักพบผู้ป่วยโรคคอตีบในชุมชนแออัด หรือในชนบทที่ไม่ได้รับวัคซีน ในประเทศไทยมักพบผู้ติดเชื้อคอตีบเป็นเด็ก อายุ 1-6 ปี

## ทริคิโนซิส (Trichinosis)

โรคทริคิโนซิส หรือโรคทริคิเนลโลซิส เป็นโรคพยาธิที่ติดต่อถึงคนโดยการบริโภคเนื้อสัตว์ดิบ หรือสุก ๆ ดิบ ๆ ในประเทศไทยพบการระบาดในผู้ใหญ่มากกว่าเด็ก โดยการบริโภคเนื้อสุกร และสัตว์ป่าอื่น ๆ เข้าไป อาการที่สำคัญของผู้ป่วย คือ ปวดกล้ามเนื้อ หนังตาบวม ตาแดงอักเสบ มีไข้ หนาวสั่น อ่อนเพลียมาก ผู้ป่วยมักป่วยอยู่นานหลายเดือนหรืออาจเป็นรุนแรงจนถึงชีวิตได้ การป้องกันคือ รับประทานอาหารที่ปรุงให้สุกแล้ว

## บาดทะยัก (Tetanus)

เป็นโรคติดเชื้อที่จัดอยู่ในกลุ่มของโรคทางประสาทและกล้ามเนื้อ เกิดจากเชื้อแบคทีเรีย Clostridium tetani ซึ่งผลิต exotoxin ที่มีพิษต่อเส้นประสาทที่ควบคุมการทำงานของกล้ามเนื้อ เมื่อเชื้อเข้าไปทางบาดแผล จะทำให้มีการหดเกร็งตัวอยู่ตลอดเวลา ผู้ที่เป็น บาดทะยัก กล้ามเนื้อขากรรไกรจะเกร็ง ทำให้้าปากไม่ได้ โรคนี้จึงมีชื่อเรียกอีกชื่อหนึ่งว่า โรคขากรรไกรแข็ง (lockjaw) จากนั้นผู้ป่วยจะคอแข็ง หลังแข็งต่อไปจะมีอาการเกร็งของกล้ามเนื้อทั่วตัว ทำให้ชักได้

การป้องกันคือ ให้วัคซีนป้องกันบาดทะยักตั้งแต่เด็ก และเมื่อมีบาดแผลต้องทำแผลให้สะอาดทันที โดยการฟอกด้วยสบู่ล้างด้วยน้ำสะอาด เช็ดด้วยยาฆ่าเชื้อ เช่น แอลกอฮอล์ 70% หรือทิงเจอร์ไอโอดีน พร้อมทั้งให้ยารักษาการติดเชื้อทันที



## โปลิโอ (Poliomyelitis)

เป็นโรคที่เกิดจากเชื้อไวรัส ทำให้เกิดการอักเสบของไขสันหลัง ส่งผลให้เป็นอัมพาตช่วงกล้ามเนื้อแขนและขา ในรายที่อาการรุนแรงจะส่งผลให้พิการตลอดชีวิต และอาจถึงขั้นเสียชีวิตได้

อาการที่เกิดจากการติดเชื้อไวรัสโปลิโอแตกต่างกันได้มาก ประมาณร้อยละ 90 จะไม่มีอาการแสดงใด ๆ ประมาณร้อยละ 4-8 จะมีอาการไม่รุนแรงไม่มีอัมพาต และประมาณร้อยละ 1 จะมีอาการแบบเยื่อหุ้มสมองอักเสบไม่มีอัมพาต ประมาณร้อยละ 1-2 เท่านั้นที่จะมีอาการอัมพาตเกิดขึ้น

การป้องกันโปลิโอ ง่ายที่สุดคือการให้วัคซีน OPV ตั้งแต่เด็ก รวมทั้งป้องกันการติดเชื้อและการแพร่กระจายของเชื้อโปลิโอ ด้วยการรับประทานอาหารและดื่มน้ำสะอาดถูกสุขลักษณะ รวมทั้งการถ่ายอุจจาระลงส้วมที่ถูกสุขลักษณะทุกครั้ง



### **โรคพิษสุนัขบ้า (Rabies)**

โรคพิษสุนัขบ้า เป็นโรคติดต่อจากสัตว์มาสู่คนที่มีความรุนแรงมาก โดยผู้ป่วยที่รับพิษสุนัขบ้า จากทางบาดแผลที่สัตว์กัดหรือข่วน ไม่ว่าจะมาจาก สุนัข แมว สุนัขจิ้งจอก สกั้งค์ แรดคูน พังพอน และสัตว์เลี้ยงลูกด้วยนมอื่น ๆ จะมีไข้ ปวดเมื่อยตามเนื้อตัว คันหรือปวดบริเวณรอยแผลที่ถูกสัตว์กัด ต่อมาจะหงุดหงิด ตื่นเต้นไวต่อสิ่งเร้า (แสง เสียง ลมฯ) ม่านตาขยาย นาลายไหลมาก กล้ามเนื้อคอกระตุกเกร็งขณะที่ผู้ป่วยพยายามกลืนอาหารหรือน้ำ ทำให้เกิดอาการ "กลั้วน้ำ" เพื่อดื่มน้ำ สลับกับอาการสงบ ชัก ผู้ป่วยบางรายอาจแสดงอาการแบบอัมพาต โดยมีอาการแขนขาอ่อนแรง กรณีไม่ได้รับการรักษาประคับประคอง มักป่วยอยู่ประมาณ 2-6 วัน และเสียชีวิตเนื่องจากอัมพาตของกล้ามเนื้อ ระบบทางเดินหายใจ

หากใครถูกสุนัขกัดหรือข่วน ต้องล้างบาดแผลด้วยสบู่และน้ำสะอาดให้ลึกถึงกันแผล และใส่ยารักษาแผลสดเพื่อกำจัดเชื้อไวรัสที่แผลโดยเร็ว แล้วไปพบแพทย์ พร้อมทั้งติดตามดูอาการสัตว์ที่กัด เพื่อเฝ้าระวังโรคพิษสุนัขบ้า



### **โรคมือ ปาก เท้า (Hand foot mouth disease)**

โรคมือ ปาก เท้า เกิดจากเชื้อไวรัสลำไส้ หรือเอนเทอโรไวรัสหลายชนิด พบได้บ่อยในกลุ่มเด็กทารกและเด็กเล็กอายุต่ำกว่า 5 ปี เป็นโรคเกิดประปรายตลอดปี แต่จะเพิ่มมากขึ้นในหน้าฝน ซึ่งอากาศมักเย็นและชื้น โดยทั่วไปโรคนี้มีอาการไม่รุนแรง แต่ติดต่อกันได้ผ่านเข้าสู่ปากโดยตรง ซึ่งมาจากการสัมผัสสิ่งของที่มีเชื้อไวรัสติด และไอจามรดกัน

ผู้ป่วยจะมีไข้ต่ำ ๆ อ่อนเพลีย ต่อมาอีก 1-2 วัน มีเจ็บปากและไม่ยอมทานอาหาร เนื่องจากมีตุ่มแดงที่ลิ้น เหงือก และกระพุ้งแก้ม ตุ่มนี้จะกลายเป็นตุ่มพองใส ซึ่งบริเวณรอบ ๆ จะอักเสบและแดง ต่อมาตุ่มจะแตกออกเป็นแผลหลุมตื้น ๆ จะพบตุ่มหรือผื่น (มักไม่คัน) ที่ฝ่ามือ นิ้วมือ ฝ่าเท้า และอาจพบที่ก้นด้วย อาการจะทุเลาและหายเป็นปกติภายใน 7-10 วัน

การรักษาทำได้ตามอาการ เพราะไม่มีวัคซีนป้องกันโดยตรง และควรรักษาความสะอาด ล้างมือบ่อย ๆ หลีกเลี่ยงการใช้สิ่งของร่วมกัน



## เลปโตสไปโรซิส (Leptos) หรือ โรคฉี่หนู

พบได้ทั่วโลก ยกเว้นขั้วโลก ผู้ป่วยมักเป็นคนที่ประกอบอาชีพเกษตรกร คนเลี้ยงสัตว์ รวมทั้งผู้ที่ชอบเดินป่า ท่องเที่ยวแม่น้ำ น้ำตก และผู้ที่มีประวัติแช่ในน้ำท่วมขัง โดย โรคฉี่หนู เกิดจากเชื้อแบคทีเรียชื่อ เลปโตสไปรา (Leptospira) มีสัตว์เป็นพาหะ เช่น หนู สุกร โค กระบือ สุนัข แรดคูน

เชื้อโรคสามารถเข้าสู่ร่างกายทางผิวหนังที่มีแผล หรือรอยขีดข่วน รวมทั้งผิวหนังที่เปื่อยเนื่องจากแช่อยู่ในน้ำนาน ๆ และเยื่อบุที่อ่อนนุ่ม เช่น ตา จมูก ปาก โดยมักพบเชื้อในน้ำ ดินทรายเปียกชื้น หรือผักที่ปนเปื้อนปัสสาวะของสัตว์ที่ติดเชื้อ ผู้ป่วยจะมีอาการไข้สูง ปวดศีรษะ กล้ามเนื้อมาก อาจพบอาการคอแข็ง ความดันโลหิตต่ำ ผื่นแดง ต่อมท่อน้ำเหลืองโต ตับ ม้ามโต

การป้องกันโรคฉี่หนูทำได้โดยหลีกเลี่ยงการแช่น้ำหรือลุยน้ำ ถ้าจำเป็นควรสวมรองเท้าบู๊ต ถุงมือยาง นอกจากนี้ยังควรกำจัดหนูในที่อยู่อาศัยของคน ฉีดวัคซีนป้องกันโรคแก่ปศุสัตว์ (เช่น โค กระบือ) และสัตว์เลี้ยง (เช่น สุนัข) จะช่วยป้องกันโรคได้



## วัณโรค (TB)

วัณโรคเป็นโรคติดต่อเรื้อรัง ทำให้เกิดการอักเสบในปอด แต่ถ้าพบในเด็กอาจเป็นที่อวัยวะอื่นร่วมด้วย เช่น ต่อมทอนซิล เยื่อหุ้มสมอง กระดูก สาเหตุมาจากเชื้อแบคทีเรีย *Mycobacterium tuberculosis* รับเชื้อผ่านทางไอ จาม ทำให้เชื้อกระจายในอากาศ อาการของ วัณโรคปอด จะพบได้เร็วที่สุดหลังติดเชื้อ 1-6 เดือน โดยจะเริ่มต้นเป็นจุดที่ปอดก่อน เด็กจะมีไข้ต่ำ ๆ เบื่ออาหาร น้ำหนักตัวลดลง บางคนมีอาการไอเรื้อรัง บางคนมีไอซ้อน ๆ กันคล้ายไอกรน เด็กโตบางคนอาจบ่นเจ็บหน้าอก และเหนื่อยหอบ ถ้าเป็นมากจะมีน้ำในช่องเยื่อหุ้มปอด

ในสมัยก่อนเรียกวัณโรค ว่า "ผีในท้อง" ผู้ป่วยจะเสียชีวิตทุกราย และคนยังรังเกียจอีกด้วย แต่ปัจจุบัน วัณโรค สามารถรักษาให้หายได้ โดยการรักษาจะให้ยาาร่วมกันอย่างน้อย 3 ชนิด เพื่อลดอัตราการดื้อยา และเพิ่มประสิทธิภาพของยา การป้องกัน ทำได้โดยหลีกเลี่ยงการสัมผัสใกล้ชิดกับผู้ป่วยที่กำลังมีอาการไอ รวมทั้งให้วัคซีน BCG ป้องกันวัณโรค

## โรคหัด (Measles)

โรคหัดเป็นโรคไข่ออกผื่น (Exanthematous fever) ที่พบบ่อยในเด็กเล็ก นับว่าเป็นโรคที่มีความสำคัญมากโรคหนึ่ง เพราะอาจมีโรคแทรกซ้อนทำให้ถึงเสียชีวิตได้ โดยสาเหตุของ โรคหัด เกิดจากเชื้อไวรัส และติดต่อผ่านกันโดยการไอ จาม การหายใจเอาละอองที่ปนเปื้อนเชื้อไวรัสเข้าไป

ผู้ป่วยจะเป็นไข้ น้ามูกไหล ไอ ตาแดง ตาแฉะ กลัวแสง และจะมีผื่นขึ้นในวันที่ 4 ของไข้ ลักษณะผื่นแดงติดกันเป็นปื้น ๆ มักขึ้นที่หน้า ขอบผม ก่อนกระจายไปตามแขนขา ทั่วตัว ใช้เวลา 2-3 วัน จากนั้นไข้จะลดลง ผื่นจากที่เป็นสีแดงจะออกเข้มขึ้น และอาจมีโรคแทรกซ้อนเกิดขึ้นได้

การรักษาโรคหัด เป็นการรักษาตามอาการ การป้องกันที่ดีที่สุดคือการให้วัคซีนป้องกันตั้งแต่เด็ก และหลีกเลี่ยงการสัมผัสผู้ป่วย



## หัดเยอรมัน (Rubella)

เป็นโรคติดต่อชนิดหนึ่ง เกิดจากเชื้อไวรัส ทำให้มีอาการไข้และผื่นทั่วตัว อาจมีอาการปวดข้อ หรือข้ออักเสบร่วมด้วย สามารถติดต่อผ่านการจากการสัมผัสโดยตรง ผ่านการไอจาม หายใจ โรคหัดเยอรมัน ส่วนใหญ่จะเป็นกับเด็ก ผู้ใหญ่ที่ไม่มีภูมิคุ้มกันจะเป็นได้และรุนแรงมากกว่าเด็ก และที่สำคัญคือถ้าเป็นในหญิงมีครรภ์ จะทำให้ลูกคลอดออกมามีความพิการทางหู ตา หัวใจ และสมอง ได้ตั้งแต่ร้อยละ 25-40 ทั้งนี้แล้วแต่ระยะของการตั้งครรภ์ การรักษาหัดเยอรมัน รักษาโดยตามอาการที่เป็น และป้องกันได้ด้วยการฉีดวัคซีน

## ไอกรน (Pertussis)

โรคไอกรน เกิดจากเชื้อแบคทีเรีย เป็นโรคติดต่อของระบบทางเดินหายใจ ทำให้มีอาการอักเสบของเยื่อทางเดินหายใจ และเกิดอาการไอ ที่มีลักษณะพิเศษคือ ไอช้อน ๆ ดิด ๆ กัน 5-10 ครั้ง หรือมากกว่านั้น จนเด็กหายใจไม่ทัน จึงหยุดไอ และมีอาการหายใจเข้าลึก ๆ เป็นเสียง วู๊ป (Whooping cough) สลับกันไปกับการไอเป็นชุด ๆ จึงมีชื่อเรียกว่า "โรคไอกรน" บางครั้งอาการอาจจะเรื้อรังนานเป็นเวลา 2-3 เดือน

โรคนี้นพบบ่อยในเด็ก แต่เป็นได้ทุกอายุ ถ้าไม่มีภูมิคุ้มกัน แต่ในวัยหนุ่มสาว หรือผู้ใหญ่อาจไม่มีอาการ หรือไม่มีอาการแบบไอกรน ส่วนใหญ่จึงไม่ได้รับการวินิจฉัยว่าเป็นโรคไอกรน การป้องกัน ไอกรน ทำได้ด้วยการฉีดวัคซีน 4-5 ครั้ง และจะไม่ให้วัคซีนแก่เด็กที่มีอายุเกิน 7 ปีแล้ว เพราะจะพบปฏิกิริยาข้างเคียงได้สูง

## โรคแอนแทรกซ์ (Anthrax)

เป็นโรคที่เกิดจากเชื้อแบคทีเรีย ระบาดในหมู่มสัตว์เลื้อยคลาน คือ โค กระบือ ม้า แพะ แกะ ในประเทศไทยพบการระบาดในกระบือมากที่สุด และพบทุกภาค โดยมากมีกระบาดซ้ำในท้องที่เดิม

โรคแอนแทรกซ์ สามารถติดต่อมายังคนได้ทางผิวหนัง จากการสัมผัสซาก ทางปากจากการรับประทาน รวมทั้งทางเดินหายใจที่หายใจเอาสปอร์ของเชื้อเข้าไป ทั้งจากขนสัตว์ หนังสัตว์ อาหารสัตว์ (กระดูกป่น) ที่มีสปอร์ฟุ้งกระจาย

อาการผู้ป่วยโรคแอนแทรกซ์ จะมีอาการคัน มีตุ่มบวมมีน้ำใส ต่อมาจะหายใจขัด มีไข้ ช็อค ซึ่งอาจทำให้เสียชีวิตได้อย่างรวดเร็วภายใน 3-5 วัน ส่วนอาการในสัตว์ หากเป็นแบบฉับพลัน ก็อาจตายได้ภายใน 1-2 ชั่วโมงหลังแสดงอาการป่วย

การป้องกันทำได้โดยการฉีดวัคซีนให้สัตว์ทุก ๆ 6 เดือน ไม่นำเนื้อสัตว์ที่ตายโดยไม่ทราบสาเหตุ หรือสัตว์ที่อาจป่วยเป็นโรคนี้อีก และไม่นำซากสัตว์เหล่านั้นไปใช้ประโยชน์ต่อไป รวมทั้งทานอาหารที่ปรุงสุกเท่านั้น





## โรคเอดส์ (AIDS)

หรือโรคภูมิคุ้มกันบกพร่อง เกิดจากการติดเชื้อไวรัส ฮิวแมนอิมมิวโนเดฟีเซียนซีไวรัส (Human Immunodeficiency Virus : HIV) หรือเรียกย่อ ๆ ว่า เชื้อเอชไอวี จะเข้าไปทำลายเซลล์เม็ดเลือดขาว ที่มีหน้าที่สร้างภูมิคุ้มกันโรค ทำให้ผู้ป่วยที่ติดเชื้อมีภูมิคุ้มกันต่ำลง จนร่างกายไม่สามารถต้านทานเชื้อโรคได้อีกโรคต่างๆ (หรือเรียกอีกนัยหนึ่งว่า โรคฉวยโอกาส) จึงเข้ามาซ้ำเติมได้ง่าย เช่น วัณโรค ปอดบวม ติดเชื้อในระบบโลหิต เชื้อรา ฯลฯ และทำให้ผู้ป่วยเสียชีวิตในที่สุด และปัจจุบันยังไม่มียารักษา

โรคเอดส์ สามารถติดต่อกันได้ ผ่านทางการมีเพศสัมพันธ์กับผู้ติดเชื้อ, รับเชื้อทางเลือด เช่น การใช้เข็มฉีดยาร่วมกัน รวมทั้งการติดต่อจากมารดา โดยแม่ที่มีเชื้อเอดส์จะถ่ายทอดให้ลูกในครรภ์ได้ แต่เราสามารถป้องกัน โรคเอดส์ ได้โดยการ ใช้ถุงยางอนามัยทุกครั้งที่มีเพศสัมพันธ์ รวมทั้งรักเดียว ใจเดียว นอกจากนี้ ก่อนแต่งงาน หรือมีบุตร ควรตรวจร่างกาย ตรวจเลือด และขอรับคำปรึกษาเรื่องโรคเอดส์จากแพทย์ก่อน



## กาฬโรค (Plague)

เกิดจากเชื้อแบคทีเรียที่เป็นโรคติดต่อชนิดร้ายแรง เมื่อพบผู้เป็นกาฬโรคต้องรีบแจ้งความ โดยพาหะของกาฬโรคมาจากสัตว์ฟันแทะจำพวกหนู เช่น หนู กระรอก กระแต กระต่าย โดยหากหมัดของสัตว์เหล่านี้มากัดคน จะปล่อยเชื้อเข้าทางรอยแผล จนเกิดโรคได้ โดยในอดีตเคยมีการระบาดใหญ่ของกาฬโรคมาแล้ว 3 ครั้งในทั่วโลก และคร่าชีวิตคนไปแล้วหลายล้านคน

เมื่อเชื้อกาฬโรคเข้าสู่ร่างกายจะทำให้เกิดการอักเสบวม โดยเฉพาะที่ขาหนีบ และรักแร้ และจะมีไข้สูง หนาวสั่น ปวดศีรษะ ต่อม้ำเหลืองโตบวม ระยะต่อมาเชื้อจะแพร่กระจายไปตามกระแสโลหิต เข้าสู่ปอด ตับ ม้าม และบางรายไปยังเยื่อหุ้มสมอง เกิดภาวะเชื้อเข้ากระแสโลหิตรุนแรง (Septicemic plague) จะเกิดอาการหิวใจวายและตายในที่สุด หากไม่ได้รับการรักษาอย่างถูกต้องและรวดเร็ว



### โรคไขปวดข้อยุ่งลาย (ชิคุนกุนยา)

โรคนี้อีกชื่อหนึ่งว่า โรคชิคุนกุนยา (Chikungunya) เป็นที่เดิมมีต้นกำเนิดในทวีปแอฟริกา เกิดจากเชื้อไวรัส ชิคุนกุนยา (Chikungunya virus) และมียุ่งลายเป็นพาหะ ในประเทศไทยสามารถพบได้ในทุกภูมิภาค

อาการของโรคที่สังเกตได้ชัดเจนคือจะมีอาการไข้สูงเฉียบพลัน หรือมีผื่นแดงตามตัว ปวดกล้ามเนื้อ ปวดกระดูกหรือข้อ ปวดกระบอกตา หรือมีเลือดออกทางผิวหนัง ดูผิวเผินแล้วอาจคล้ายไข้เลือดออก หรือหัดเยอรมัน แต่มีอาการไม่รุนแรงเท่า แต่ถ้าหากไม่ได้รับการรักษาที่ถูกต้องก็อาจจะเรื้อรังและหรือทำให้ข้อถาวรเสียชีวิตได้

# อีโบล่า เชื้อไวรัสมรณะ

www.kapook.com

## เชื้ออีโบล่า คืออะไร?

โรคอีโบล่า เดิมเรียกว่า โรคไข้เลือดออกอีโบล่า เป็นโรคที่มีอาการรุนแรงและมักจะถึงแก่ชีวิต

มีอัตราตายสูง

ถึงร้อยละ 90



## ระบาดอย่างไร?

แพร่เชื้อจากสัตว์ป่าในแอฟริกาสู่คน จากนั้นแพร่เชื้อจากคนสู่คน จากการสัมผัสกับเลือด สารคัดหลั่ง อวัยวะหรือของเหลวอื่นจากผู้ติดเชื้อ และจากการสัมผัสโดยอ้อมกับสิ่งแวดล้อมต่างๆ ที่ปนเปื้อนของเหลวดังกล่าว

## อาการเป็นอย่างไร?

ผู้ป่วยจะแสดงอาการ ใน 2-21 วัน

- ระยะแรก
- ระยะหลัง

- เจ็บคอ
- ปวดหัว อ่อนเพลีย
- ไข้สูงเฉียบพลัน
- เลือดออกทางจมูก ปาก ตา
- ตับวาย
- ปวดกล้ามเนื้อ
- ไตวาย
- เลือดออกทวารหนัก
- ท้องเสีย อาเจียน
- ผื่นนูนแดง
- มีเลือดออกง่ายทั้งภายในและภายนอกร่างกาย

## การรักษา

ปัจจุบันยังไม่มีทั้งวัคซีนป้องกัน และยารักษาโรคอีโบล่าโดยเฉพาะ ทำได้เพียงรักษาไปตามอาการ

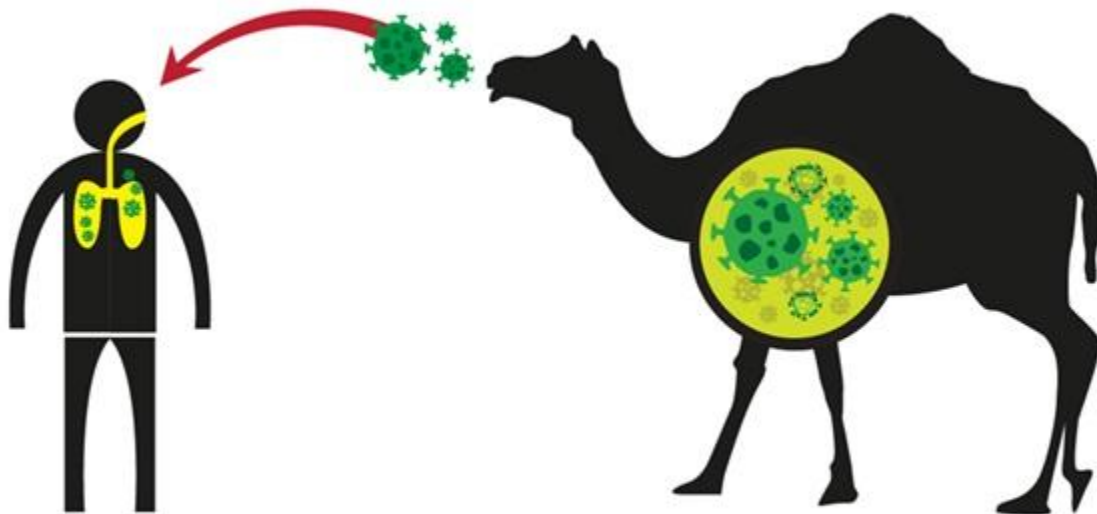
## การป้องกัน

- 1 หลีกเลี่ยงการสัมผัสผู้ป่วย แยกผู้ป่วย
- 2 แยกของใช้ส่วนตัว ไม่ให้ปะปน
- 3 หลีกเลี่ยงสัมผัส สัตว์ติดเชื้อ หรือศพ ให้ทำการกำจัดหรือฝังทันที
- 4 บุคลากรการแพทย์ สวมใส่ชุดป้องกัน

ข้อมูลจาก สำนักโรคติดต่ออุบัติใหม่, Thaihealth.net, องค์การอนามัยโลก

## โรคติดเชื้อไวรัสอีโบล่า (EBOLA)

อีโบล่า เป็นโรคที่มีความอันตรายสูงสุด เพราะมีอาการแทรกซ้อนสูง ซึ่งโดยส่วนใหญ่แล้วผู้ที่ติดเชื้อและป่วยด้วยโรคอีโบล่ามักเสียชีวิต แต่ถ้าหากรักษาได้ทันท่วงทีก็ต้องใช้เวลาฟื้นฟูร่างกายอยู่นาน โรคอีโบล่ามีสาเหตุมาจากเชื้อไวรัสอีโบล่า และสามารถติดต่อได้จากการสัมผัสกับเชื้อโรคที่อยู่ในสารคัดหลั่งของผู้ป่วย และถึงแม้ว่าบางประเทศจะสามารถควบคุมการระบาดได้แล้ว แต่ก็ยังไม่สามารถหาทางรักษาได้ ทำได้เพียงรักษาตามอาการเท่านั้น



## MERS-COV

Middle East Respiratory Syndrome

### โรคเมอร์ส (MERS)

โรคเมอร์สหรือโรคไขไวรัสโคโรนา มีถิ่นกำเนิดในประเทศแถบตะวันออกกลาง สามารถเกิดได้กับทุกช่วงวัย มีสาเหตุมาจากอูฐและค้างคาว เป็นโรคติดต่อทางระบบทางเดินหายใจ โดยอาการที่สังเกตได้คือ ไอ มีไข้ หายใจลำบาก บางรายแม้จะติดเชื้อแต่ก็แสดงอาการไม่มากนัก แต่บางรายก็อาจรุนแรงจนถึงขั้นเสียชีวิตได้ ปัจจุบันนี้ยังไม่มีวัคซีนสำหรับรักษาโรคนี้โดยเฉพาะ การรักษาจะต้องรักษาแบบประคับประคองตามอาการเท่านั้น

อ่านเพิ่มเติมเกี่ยวกับโรคเมอร์สได้ที่ [ไวรัสเมอร์สตัวร้าย](#) [ไวรัสโคโรนาสายพันธุ์ใหม่ที่ต้องรู้จักก่อนเป็นเหยื่อ](#)



# โรคติดเชื้อไวรัสซิกา ภัยเงียบจากยุงลาย

www.kapook.com



โรคติดเชื้อไวรัสซิกา หรือ โรคไข้ซิกา เกิดจากเชื้อไวรัสซิกา อยู่ในตระกูล  
เฟลวิไวรัส (Flavivirus) มีลักษณะคล้ายคลึงกับ ไวรัสไข้เหลือง ไวรัสเดงกี  
ไวรัสเวสต์ไนล์ และไวรัสไข้สมองอักเสบเจอี มียุงลายเป็นพาหะนำโรค  
โรคนี้ส่วนใหญ่ป่วยแล้วหายได้เอง อาการโรคไม่รุนแรง มีปัญหาเฉพาะกับหญิงตั้งครรภ์

## อาการ



มีไข้



ตาแดง



มีผื่นแดง



อ่อนเพลีย  
ปวดศีรษะ



ปวดข้อ  
ปวดกล้ามเนื้อ

หากได้รับการรักษาอย่างถูกต้อง  
อาการเหล่านี้จะทุเลาลงภายในเวลา 2-7 วัน



การติดเชื้อในสตรีมีครรภ์ อาจทำให้เกิดภาวะ  
ศีรษะเล็กในเด็กแรกเกิด (Microcephaly)

## การรักษา

ส่วนใหญ่มีอาการไม่รุนแรง สามารถรักษาได้โดย...

1



พักผ่อน  
ให้เพียงพอ

2



ดื่มน้ำ  
มากๆ

3



หากมีไข้ให้กิน  
ยาพาราเซตามอล  
ห้ามกินแอสไพริน

▶ หากอาการไม่ดีขึ้นควรรีบไปพบแพทย์ ◀

## การป้องกัน

1



สวมเสื้อผ้าให้มิดชิด  
ใช้ยาทากันยุง

2



กำจัดแหล่งเพาะพันธุ์ยุงลาย

3



สตรีมีครรภ์ควรหลีกเลี่ยงที่จะ  
เดินทางไปประเทศที่มีการระบาด

ข้อมูลจาก สำนักโรคติดต่ออุบัติใหม่ กรมควบคุมโรค, สถาบันวิจัยวิทยาศาสตร์สาธารณสุข กรมวิทยาศาสตร์การแพทย์ กระทรวงสาธารณสุข

## โรคติดเชื้อไวรัสซิกา (Zika virus disease)

แม้โรคไวรัสซิการะบาดหนักในแถบทวีปอเมริกา แต่ในประเทศไทยก็เฝ้าระวังโรคนี้อย่างเข้มข้น  
เนื่องจากเป็นโรคที่เกิดจากยุงลาย และยังไม่มียาฉีดรักษา โดยเฉพาะในหญิงตั้งครรภ์ ซึ่งเป็นกลุ่มเสี่ยง  
เพราะโรคนี้จะทำให้เด็กทารกในครรภ์มีศีรษะลีบผิดปกติ